

# Naturoplevelser

## For korte og lange ben

### Tæt på mus

Hvis I vil helt tæt på nogle af Danmarks spændende pattedyr, er det en god idé at starte med musene. De er nemme at fange og sjove at kigge på. Mange mennesker synes, at alle mus ligner hinanden, men der findes mange slags. Musearterne lever forskellige steder og ser også meget forskellige ud, hvis man kigger efter. Hvor mange slags mus kender I?

### Mus er gnavere

Musene hører til gnaverne. Det er den slags pattedyr, der findes flest forskellige arter af. Egern og bævere er for eksempel også gnavere. Gnaverne kan blandt andet kendes på tænderne. De har fire kraftige fortænder, to i overmunden og to i undermunden. Tænderne er knivskarpe, og de bruges til at gnave og bide i de planter, som de fleste gnavere lever af. Gnavernes fortænder vokser hele tiden, men de slides også hurtigt.

### Mus har mange fjender

Kat, ræv, lækat, brud, grævling, mår, ilder, hugorm, ugle og andre rovfugle, gift og musefælder. Musene har mange fjender, men der er også mange mus, for de formerer sig hurtigt. En markmus får unger fire-fem gange hvert år, og hver gang får de fire-fem unger. Allerede når de små mus er blevet cirka seks uger gamle, kan de selv få unger. Husmus får endnu flere unger. Rovdyrene spiser langt de fleste af musene.



### Fang en mus

Når I skal fange mus, skal I bruge nogle musefælder. I skal bruge lokkemad og et stort glas eller et plastikterrarium med låg, så I kan kigge nærmere på de mus, I fanger.

### Fælder

I skal bruge en kassefælde, der ikke dræber musene. De kan som regel købes hos en isenkræmmer eller i et byggemarked. Hvis I kan få fat på fælder af trådnæt, kan I se med det samme, om der er fangst. Det er en god idé at have flere fælder, så I kan sætte dem forskellige steder.

### Lokkemad

De forskellige mus spiser også forskellige ting, men ingen af dem er særlig kræsne. Hvis du bruger en blanding af korn, frø, rugbrød, æble, pølse og et par insekter, skal der nok komme gevinst. Æblet eller andre grøntsager giver musene væske, så de ikke tørster.

### Fælder flere steder

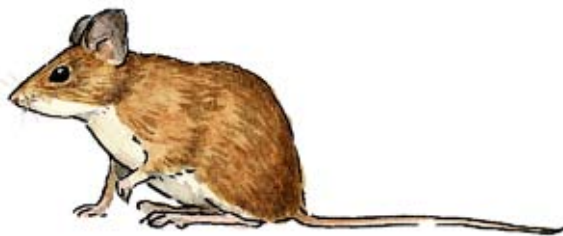
Det er en god idé først at gå en tur det sted, hvor I skal sætte fælderne. Sæt dem forskellige steder: i buskads, under træer, i grøftkanter, på marken, ved stendiger, tæt på vandet, under huset og så videre. Se efter musehuller og andre tegn på mus i området. Tegn et kort eller hæng en markering op, hvor I har sat fælderne, så I ikke glemmer nogen.





### Skovmus (Ægte mus)

Skovmusen holder meget af gran- og fyrrekogler. Den gnaver koglerne helt rene for frø, så der kun ligger en afgnavet stilk fra midten af koglen tilbage. På trods af navnet er skovmusen den mest almindelige mus på de dyrkede marker. Skovmusen har lidt større ører end husmusen, og den voksne mus er mere brun og har en hvid eller hvidlig mave og en brun plet mellem forbenene.



### Tøm fælderne dagligt

Kig til musefælderne mindst to gange hver dag. Gerne morgen og aften. Put frisk lokkemad i fælderne hver dag. Hvis I har fanget en mus, hældes den meget forsigtigt op i glasset eller terrariet. De fleste af musenes fjender kommer oppefra. Musene bliver derfor mere rolige, hvis I kigger på dem fra siden. Husk at nogle mus kan hoppe højt, så der skal et låg med lufthuller på.

### Muserapport

Skriv ned i en muserapport, hvilke mus I fanger. Hvor, hvornår og med hvad fangede I dem? Hvilke mus fanger I flest af? Er der nogen mus, der bliver fanget flere gange? Hvor er det bedst at fange de forskellige arter?

**Her er nogle af de mus, I kan få i jeres musefælder. Generelt deles musene op i ægte mus og studsmus.**

### Husmus (Ægte mus)

Husmusen har spids snude, store ører og en hale, der er næsten lige så lang som resten af musen. Husmusen er grå. Den kan både være lysegrå og mørkegrå på ryggen og have en lysere grå farve på maven. En husmus kan presse sig gennem en åbning, der kun er 7-8 millimeter, og den kan derfor komme ind mange forskellige steder. Den træffes sjældent længere væk end 100 meter fra beboelse. Husmusen spiser næsten alt og er den mus, der lugter stærkest.



### Mus som kæledyr

I kan købe mus i en dyrehandel og holde dem som kæledyr. De kan blive helt tamme og elsker at lege. Mus, der fanges i naturen eller ved huset, er vilde dyr, og dem må man ikke holde som kæledyr.

### Markmus (Studsmus)

Markmusen er den mest almindelige mus i Danmark. Den har kort snude, små ører og små øjne. Kroppen er lille og rund, og halen er kortere end hos mange andre mus. Benene er også korte, og markmusen hopper ikke højt som for eksempel skovmus og halsbåndmus. Markmusen spiser græs og planter.



Tag eventuelt et billede af de forskellige mus, I fanger og sæt dem ind i jeres muserapport. Når I er færdige, skal musen forsigtigt sættes ud igen, hvor den blev fanget. Vent ikke for længe.

Fotos: Kenneth Johansson, Marianne Krag Petersen

Illustrationer: Anne Nicolaisen

### Vidste du det?

Der er 5 forskellige museracer i verden: Den arabiske mus, den ægyptiske mus, zebamusen, natalmusen og den almindelige mus. Det er arter af den almindelige mus, der lever i Danmark.

### Kendte mus

Den mest kendte mus er uden tvivl Mickey Mouse, men der er mange flere i tegnefilm, sange, eventyr, film og andre historier. Tænk for eksempel på Diddle, Jerry (Tom og Jerry), Tim og Bum (Askepot), Stuart Little og Søren Banjomus. Kender I flere?

